

SUÐUROYAR SJÚKRAHÚS



..Ívæðr suðuroyar



Sjúkrahúsið



Suðuroyar Sjúkrahús er eitt lítið væl-virkandi nýmótans sjúkrahús, ið tekur ímóti sjúklingum úr øllum Føroyum.

Sjúkrahúsið er alment medisinskt /kirurgiskt sjúkrahús við 26 seingjaplássum.

Endamál

Endamálið er at veita bestu / tryggastu viðgerð og røkt til sjúklingarnar.

Seingjadeildin hevur 15 stovur. Hon bleiv tikin í nýtslu 1995 og er ein nýmótans deild við allari neyðugari útgerð, bæði fyri sjúklingar og starvsfólk.



Seingjadeildin

Fysisku karmarnir eru góðir. Alt er nýtt. Sjúklingastovur eins og arbeiðsrúm eru ljós og rúmlig og øll tól eru nýggj.

Sjúklingastovurnar hava tvær og fýra sengur, har afturat er ein intensiv og ein isolatíonsstova. Allar stovurnar hava elektroniskar sengur og baðirúm. Sjónvarp og útvarp er til hvørja song og eftir ætlan verður atgongd til alnótina boðin sjúklingum í nærmastu framtíð.

Seingjadeildin er útbúgvingarstað fyri sjúkrarøktarfrøðilesandi og heilsurøktaranæmingar.

Skurðgongdin

Skurðeildin á Suðuroyar Sjúkrahúsi hevur tvær væl útgjærdar skurðstovur, eina skaðastovu, eitt viðrakningarrúm, eina føðistovu og eina nýggja digitala røntgen.

Í løtuni starvast tríggir læknar á sjúkrahúsinum, ein almennur skurðlækni, ein almennur skurðlækni við sergrein innan ortopediskar skurðviðgerðir og ein medisinskur yvirlækni við sergrein innan kardiologi

Skurðviðgerðir innan aðrar sergreinir verða gjørdar av serlæknum úr grannalondunum, serliga Danmark, ið starvast sum vikarar í styttri tíðarskeið.



Útsýnið vestureftir í havanum. Trø, vatn og bláur himmal.

Á skurðeildini starvast røntgen/ skurðsjúkrarøktarfrøðingar, narkosur og ljósmøður.



Eftirútbúgving

Um starvsfólk á sjúkrahúsinum eru áhugaði í eftirútbúgving verður hetta játtað út frá fíggarligu viðurskiftunum.

Aðrar deildir



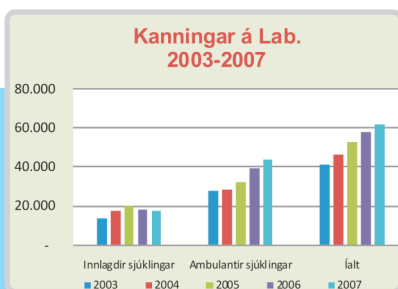
Heitvatnshylurin

Fysiurgiska deild er eins og restin av sjúkrahúsinum ljós og rúmlig við sera góðum arbeidsumstøðum og stórum heitvatnshyli.

Fysio- & ergoterapi halda til á somu deild. Sjúklingar, ið koma til viðgerð, eru innlagdir og ambulantar.

Á fysiurgisku deild starvast fysioterapeutar, ein ergoterapeutur og eitt hjálparfólk.

Kanningar á laboratorium framdar frá 2003-2007.



Laboratorið ger kanningar av innløgðum og ambulantum sjúklingum.

Laboratorið fevnir um trýggjar sergreinir:

- Klinisk biokemi
- Blóðbanka/klinisk immunologi
- Mikrobiologi/bakteriologi

Vakri og hugnaligi sjúkrahúshavin liggur sum ein oasi í miðbýnum. Við sínum trøum og runnum er hann eitt náttúrligt savningarstað fyri sjúklingar og starvsfólk.



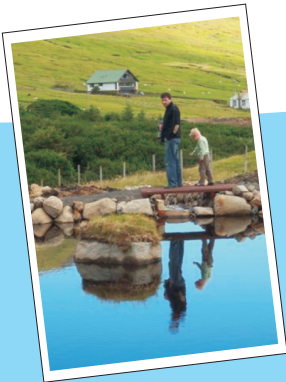
Suðuroy - ein loysn verd at hugsa um

Fellur valið á eitt styttri tíðarskeið í Suðuroynni kunnu vit bjóða bústað í starvsfólkabygninginum Skemmuni. Er áhugi fyri at seta búg í Suðuroynni bjóða fleiri kommunur grundøki til íbúgvagnar.

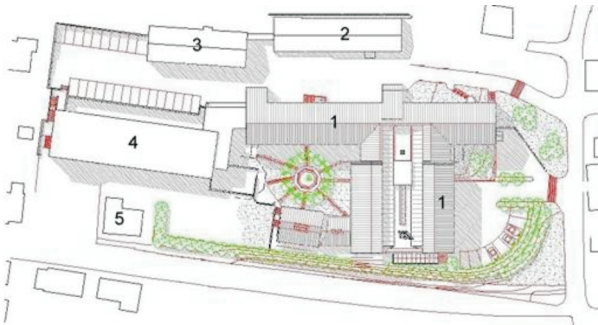
Umstøðurnar fyri barnaansing eru góðar. Í oynni eru barnagarðar, kommunal dagrøkt og størru kommunurnar bjóða frítíðarskúla og ungdómshús til eldru børnini.

Frítíðartilboðini eru ymisk og áhugaverd: fitness - kvøldskúli - bowling – biografur - almenn svimjing - annar ítróttur og áhugafeløg av ymsum slag

Aðrir stovnar og arbeiðspláss: Almennir stovnar, skrivstovur, posthús, bankar, apotek, fiskavirkir, hotel, gistingarhús og aðrar fyrítøkur og handlar.



Mynd frá árliga summerhugnanum í viðarlundini í Trongisvági. Viðarlundin er ein tann størsta í føroyum og so avigørt tann hugnaligasta.



1 Sjúkrahúsið

3 Skemman (starvsfólkaíbúðir)

2 Kommunulæknar

4 Ellis- og røktarheimið

5 Fyrisitingin



Tú er altíð vælkomin at senda okkum eina óumbidna umsókn við c.v. og framtíðarætlanum v.m. .

**Suðuroyar Sjúkrahús
Sjúkrahúsbrekkan 19
Fo-800 Tveroyri**

Umstilling til allar deildir	34 33 00
Telefax á skrivstovuni	37 11 42
Teldupostur	ssh@ssh.fo